

HET VOLK

1

De grote baas krijgt een BMW

Zeg me met welke wagen je rijdt en ik zeg je welke job je hebt.

Pagina 8

2

Revelatie

Het Gentse Museum voor Schone Kunsten stelt deze dagen Wilhelm Lehbruck tentoon, geflankeerd door George Minne en Joseph Beuys. Een revelatie.

Pagina 9

3

Kroegentocht

Vrijdag 8 maart organiseert Honky Tonk Jazzclub voor de twaalfde keer de jazzkroegentocht in Dendermonde.

Pagina 18

4

Dauwe lonkt naar Primavera

Na een nieuwe spurtzege in Fayt-le-Franc droomt Johnny Dauwe van een stunt in Milaan-Sanremo

Pagina 29

Dagblad - Donderdag 7 maart 1991 - 101ste jaargang nr. 56 - Prijs 23 Fr
F: 7 FF - L: 23 Fr - N: Fl 1,60 - E: 200 Ptas - I: 2100 Lire

Sint-Niklaas-Dendermonde

Futuristisch gebouw aan Zelebaan in Lokeren Firma tussen staal en glas

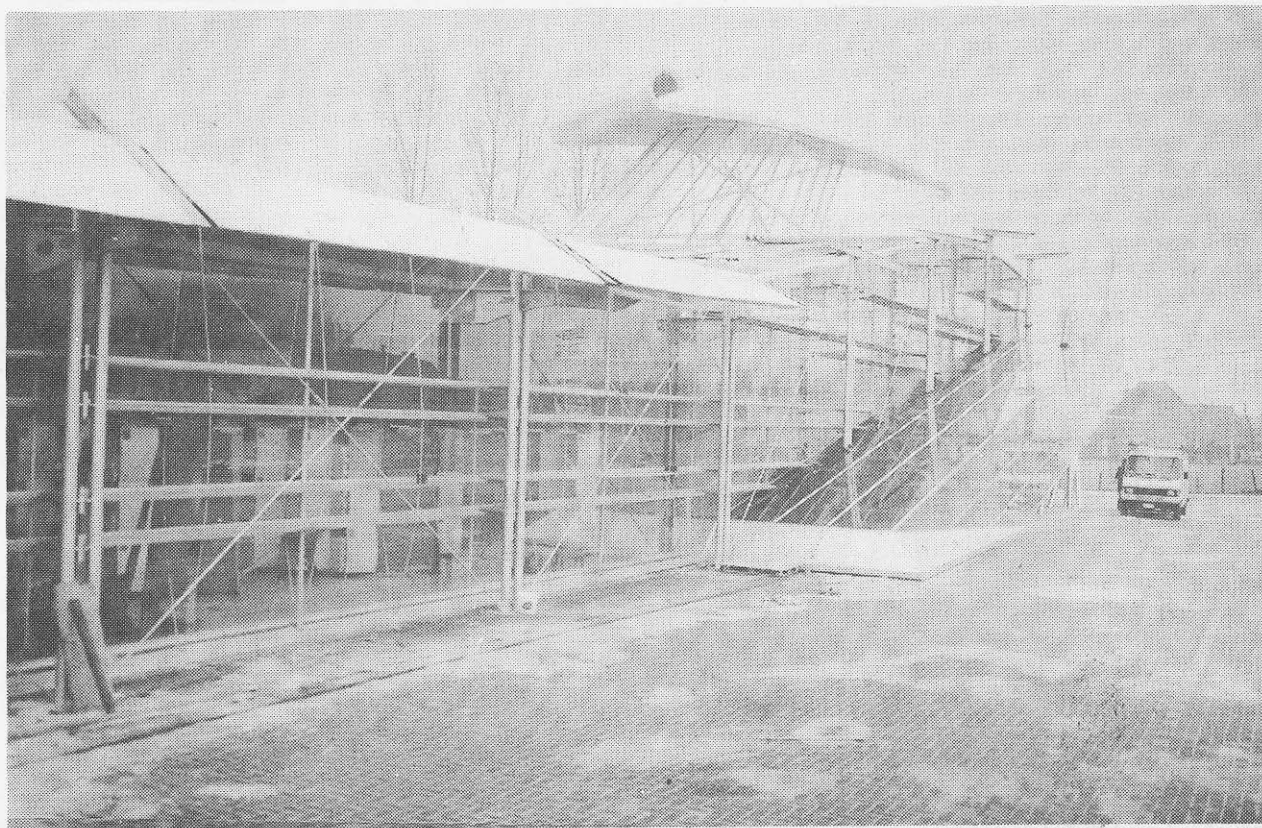
LOKEREN — Vrijdag wordt het raadsel onthuld. Dan wordt de bestemming van het futuristisch gebouw aan de Zelebaan vrijgegeven. Het gebouw, opgetrokken als een golf in aluminium, staal en glas is het nieuwe bedrijfsgebouw van de firma Van De Velde. Voorheen werd er druk gespeculeerd: de enen hielden het bij een museum voor moderne kunst, iets zoals het Franse Centre Pompidou, anderen zagen er een sporthal in.

Zaakvoerder Bernard Van De Velde: „Wij wilden van ons bedrijf, gespecialiseerd in binnenhuisinrichting iets maken dat aansprak, licht en ruimte bood. Dus geen industriële blokkendoos, maar een gedurfd concept.”

De Gentse architect Dirk Coopman, die reeds enkele gedurfde architecturale hoogstandjes realiseerde, werd aangezocht. Daarmee is hij met dit project niet aan zijn proefstuk toe. Zijn ontwerpen vielen al geregeld in de prijzen. Ze getuigen altijd van een gedurfd concept, een gevecht met de zwaartekracht.

Gedurfd

Vorig jaar realiseerde hij o.a. de imposante „hangende poorten” voor het Internationaal Filmgebeuren te Gent. Daar balanceerde een slordige 5000 kg staal aan ogenschijnlijk een paar relatief dunne kabels. Een ander gedurfd ontwerp



Aan de Zelebaan in Lokeren verscheen een futuristisch bedrijfsgebouw, een „golf” van staal en glas.

G.O.

van zijn hand is de overspanning van de Schelde in Antwerpen door middel van een boog, een reusachtig bouwwerk waar de Antwerpse kathedraal bijna twee keer zou onder kunnen. Een maquette van deze „ring” was de blikvanger op de Antwerpse handelsbeurs.

Architect Coopman kreeg de

opdracht een „ander gebouw” te ontwerpen binnen een budget dat niet hoger lag dan een klassiek bedrijfsgebouw.

Coopman: „En dat is mogelijk. De klassieke industriële bouw kost veel omdat de gebouwen opgetrokken worden door gespecialiseerde firma's die niet alleen hun materialen

en loonkosten moeten verrekenen maar een hele organisatie achter zich hebben met veel personeel.

De aannemers die aan dit project hebben meegewerkt, zijn aannemers uit de streek. Wat zij wel gemeen hebben, is beroepsfierheid en meesterschap. Het is trouwens opvallend dat zelfs wanneer

hun werk al weken af is, ze af en toe nog eens komen rondneuzen op de werf.”

De nieuwbouw is in de richting van de snelweg georiënteerd en heeft een spectaculaire inkompartij. De golfbeweging van gevel en dak komen boven de toegang samen in een cockpit, een glazen paviljoentje, bedoeld als blikvanger. G.O.